

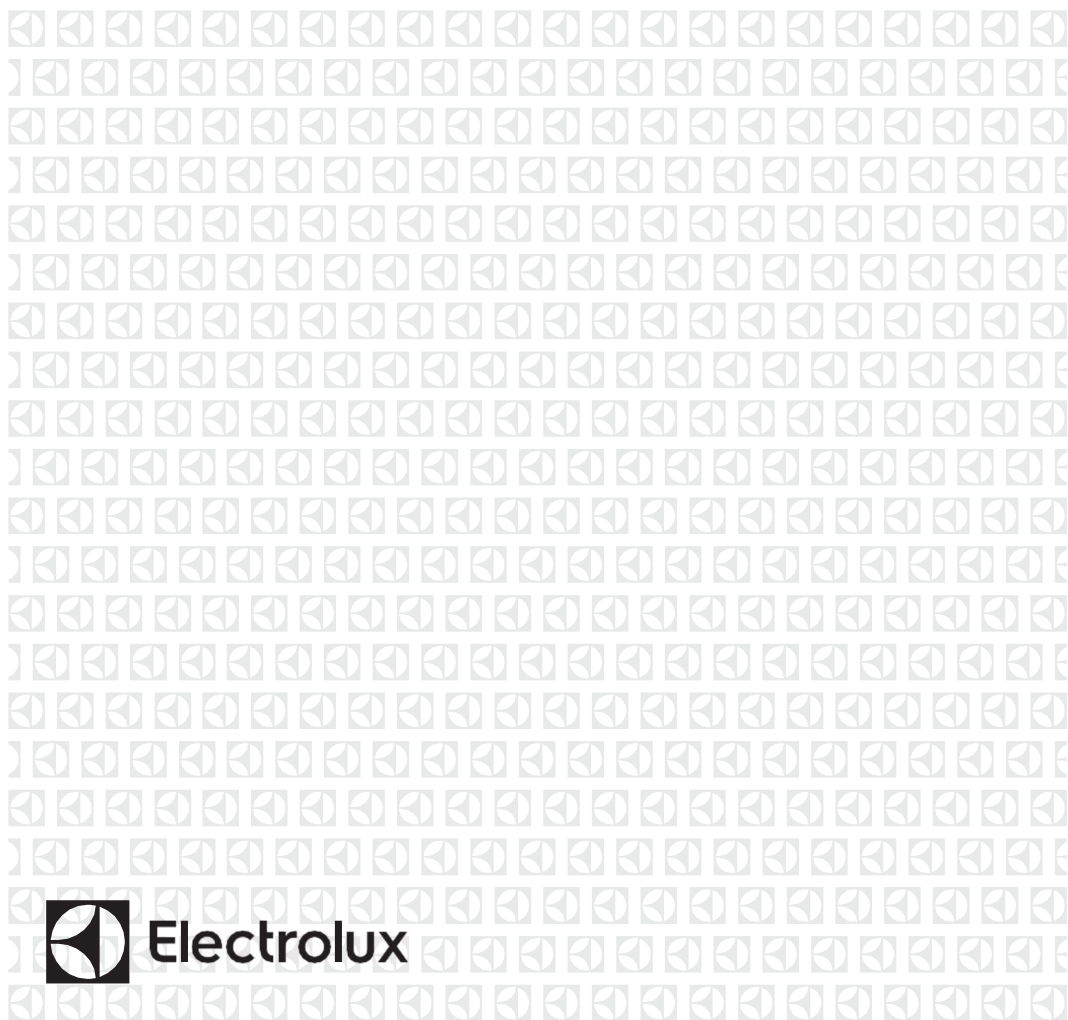
EN6T3722AF



CA Rentadora

Manual d'instruccions

39



Electrolux

CONTINGUT

1. INFORMACIÓ SOBRE SEGURETAT	40
2. INSTRUCCIONS DE SEGURETAT	42
3. DESCRIPCIÓ DEL PRODUCTE	44
4. DADES TÈCNIQUES	45
5. INSTAL·LACIÓ	45
6. TAULER DE COMANDAMENTS	48
7. COMANDAMENT I BOTONS	50
8. PROGRAMES	52
9. AJUSTAMENTS	58
10. ABANS DEL PRIMER ÚS	59
11. ÚS DIARI	59
12. CONSELLS	63
13. MANTENIMENT I NETEJA	65
14. SOLUCIÓ DE PROBLEMES	69
15. VALORS DE CONSUM	72
16. GUIA RÀPIDA	74

PENSEM EN VOSTÈ

Gràcies per adquirir un electrodomèstic Electrolux. Ha triat una marca amb dècades d'experiència i innovació professional. Enginyós i elegant, aquest producte ha estat dissenyat pensant en vostè. Així doncs, cada cop que el faci servir pot tenir la seguretat que obtindrà sempre resultats excel·lents.

Li donem la benvinguda a Electrolux.

Visiti el nostre lloc web per:



Trobar consells, fullets, solucions a problemes i informació sobre servei i reparacions:

www.electrolux.com/support



Registrar el seu producte per rebre un servei millor:

www.registerelectrolux.com



Comprar accessoris, articles de consum i peces de recanvi originals per al seu aparell:


www.electrolux.com/shop


ATENCIÓ AL CLIENT I SERVEIS


Li recomanem que utilitzi recanvis originals.

Quan es posi en contacte amb el nostre servei tècnic, assegurí's de tenir les dades següents disponibles: model, codi numèric del producte (PNC) i número de sèrie.

Podrà trobar aquesta informació a la placa de característiques.

 **Advertència / Precaució** – Informació sobre seguretat

 **Informació general i consells**

 **Informació relativa al medi ambient**

Llevat de modificacions.

1. ⚠ INFORMACIÓ SOBRE SEGURETAT

Abans d'instal·lar i utilitzar l'aparell, llegeixi detingudament les instruccions que li facilitem. El fabricant no es fa responsable de les lesions ni dels danys que es puguin produir com a resultat d'una instal·lació o un ús incorrecte. Desi aquestes instruccions en un lloc segur i accessible per a consultes futures.

1.1 Seguretat d'infants i persones vulnerables

- Aquest aparell pot ser utilitzat per nens a partir dels 8 anys i per persones amb capacitats físiques, sensorials o mentals disminuïdes o que no tinguin l'experiència o els coneixements suficients per utilitzar-lo, sempre que disposin de les instruccions o de la supervisió sobre l'ús de l'electrodomèstic de manera segura i entenguin els riscos.
- Cal mantenir allunyats de l'aparell els nens d'entre 3 i 8 anys, com també les persones amb minusvalideses importants i complexes, llevat que estiguin sota una supervisió continuada.
- Cal mantenir allunyats de l'aparell els nens de menys de 3 anys llevat que estiguin sota una supervisió continuada.
- No deixi que els nens juguin amb l'aparell.
- Mantingui tot el material d'emalatge fora de l'abast dels nens i llenci'l al contenidor de rebuig adient.
- Mantingui els detergents fora de l'abast dels nens.
- Mantingui els nens i les mascotes allunyats de l'aparell quan la porta estigui oberta.
- En cas que aquest aparell tingui un bloqueig de seguretat per a nens, activi'l.
- Els nens sense supervisió no podran realitzar ni la neteja ni el manteniment d'usuari de l'aparell.

1.2 Instruccions generals de seguretat

- No canviï les especificacions d'aquest aparell.
- Aquest aparell està dissenyat per a un ús domèstic o per ser utilitzat a/per:
 - zones de cuina per a personal de botigues, oficines i altres entorns de treball;
 - clients d'hotels, motels, pensions i altres entorns residencials;
 - àrees d'ús comú en blocs de pisos o bugaderies.
- La càrrega màxima de l'aparell és de 7 kg. No superi la càrrega màxima de cada programa (consulti el capítol "Programes").
- La pressió de treball de l'aigua al punt d'entrada situat a la connexió de la presa ha d'oscil·lar entre 0,5 bars (0,05 MPa) i 8 bars (0,8 MPa).
- Vigili que cap catifa, estora ni cap altra cobertura del terra obstrueixi les obertures de ventilació de la base.
- L'aparell ha de connectar-se a la presa d'aigua utilitzant els jocs nous de tubs subministrats, o bé qualsevol altre joc nou subministrat pel servei tècnic autoritzat.
- No s'han de reutilitzar els jocs de tubs antics.
- Si el cable de l'alimentació elèctrica pateix algun dany, el fabricant, el seu servei tècnic autoritzat o un professional qualificat haurà de canviar-lo per evitar riscos elèctrics.
- Abans d'iniciar qualsevol operació de manteniment, apagui l'aparell i desconnecti l'endoll de la xarxa.
- No utilitzi polvoritzadors d'aigua a alta pressió ni vapor per netejar l'aparell.
- Netegi l'aparell amb un drap humit. Utilitzi només detergents neutres. No utilitzi productes abrasius, fregalls durs, dissolvents ni objectes metàl·lics.

2. INSTRUCCIONS DE SEGURETAT

2.1 Instal·lació



La instal·lació s'ha de fer d'acord amb les normes vigents.

- Retiri tot l'embalatge i els passadors de transport, inclòs el rodament de goma amb separador de plàstic.
- Desí els passadors de transport en un lloc segur. En cas que necessiti desplaçar l'aparell en el futur, haurà de recol·locar-los per bloquejar el tambor i evitar danys interns.
- Tingui cura en moure l'aparell, atès que és pesat. Utilitzi sempre guants de protecció i calçat tancat.
- Segueixi les instruccions d'instal·lació subministrades amb l'aparell.
- No instal·li ni utilitzi cap aparell danyat.
- No instal·li ni utilitzi l'aparell si la temperatura és inferior a 0 °C o bé si està exposat a la intempèrie.
- La zona de terra en què s'instal·li l'aparell ha de ser plana, estable, resistent a la calor i ha d'estar neta.
- Comprovi que l'aire circuli lliurement entre l'aparell i el terra.
- Quan l'aparell estigui instal·lat en la seva posició permanent, comprovi que estigui correctament anivellat amb ajuda d'un anivellador de bombolla. En cas que no ho estigui, ajusti les potes fins anivellar-lo.
- No instal·li l'aparell directament sobre el desguàs del terra.
- No polvoritzi aigua sobre l'aparell ni el sotmeti a una humitat excessiva.
- No col·loqui l'aparell de manera que la porta no es pugui obrir completament.
- No col·loqui cap recipient tancat sota l'aparell per recollir l'aigua de possibles fuites. Posi's en contacte amb el servei tècnic autoritzat per assegurar-se dels accessoris que pot fer servir.

2.2 Connexió elèctrica



ADVERTÈNCIA!

Risc d'incendis i descàrregues elèctriques.

- L'aparell ha de connectar-se a terra.
- Utilitzi sempre una presa amb aïllament de connexió a terra instal·lada correctament.
- Asseguri's que els paràmetres de la placa de característiques són compatibles amb els valors elèctrics del subministrament elèctric.
- No utilitzi adaptadors d'endolls múltiples ni cables prolongadors.
- Asseguri's de no provocar danys a l'endoll ni al cable de xarxa. En cas que calgui canviar el cable d'alimentació de l'aparell, ho haurà de fer el servei tècnic autoritzat.
- Connecti l'endoll a la presa de corrent únicament quan hagi acabat la instal·lació. Asseguri's de tenir accés a l'endoll del subministrament de xarxa un cop finalitzada la instal·lació.
- No toqui el cable de xarxa ni l'endoll amb les mans mullades.
- No desconnecti l'aparell estirant del cable de connexió a la xarxa. Estiri sempre de l'endoll.

2.3 Connexió d'aigua

- L'aigua d'entrada no ha de superar els 25 °C.
- No provoqui danys en els tubs d'aigua de connectar-lo a noves canonades o a canonades que no s'hagin fet servir durant molt de temps, o allà on s'hagin realitzat treballs o s'hagin connectat dispositius nous (computadors d'aigua, per exemple), deixi córrer l'aigua fins que estigui neta.
- Asseguri's que no hi hagi fuites d'aigua visibles durant i després del primer ús de l'aparell.
- No utilitzi cap mànega d'extensió si la mànega d'entrada és massa curta. Posi's en

contacte amb el servei tècnic autoritzat per substituir la mànega d'entrada.

- En desembalar l'aparell és possible que caigui una mica d'aigua de la mànega de desguàs. Això és degut a la prova amb aigua de l'aparell que es fa a la fàbrica.
- Pot allargar la mànega de desguàs fins a un màxim de 400 cm. Posi's en contacte amb el servei tècnic autoritzat per a l'altre tub de desguàs i l'extensió.
- Asseguri's que hi hagi accés a l'aixeta després de la instal·lació.

2.4 Ús de l'aparell



ADVERTÈNCIA!

Podrien produir-se lesions, descàrregues elèctriques, incendis, cremades o danys en l'aparell.

- Segueixi les instruccions de seguretat de l'envàs del detergent.
- No col·loqui productes inflamables ni articles mullats amb productes inflamables a dins, a prop o sobre l'aparell.
- No renti teixits que tinguin moltes taques d'oli, greix o d'altres substàncies greixoses, atès que això pot malmetre les peces de goma de la rentadora. Abans de posar-los a la rentadora, faci un prerentat a mà d'aquests teixits.
- Asseguri's que no es coli a la bugada cap objecte metàl·lic.

2.5 Assistència tècnica

- Per reparar l'aparell, posi's en contacte amb el servei autoritzat. Utilitzi només peces

de recanvi originals.

- Tingui en compte que l'autorreparació o la reparació no professional pot tenir conseqüències de seguretat i podria

anul·lar la garantia.

- Els recanvis següents **estaran**

disponibles durant 10 anys després que el model s'hagi retirat: motor i raspalls de motor, transmissió entre el motor i el tambor, bombes, amortidors i molls, tambor de

rentat, aranya del tambor i rodaments de boles relacionats, escalfadors i elements de calefacció, incloses les bombes de calor, canonades i equips relacionats, incloses les mànegues, vàlvules, filtres i aquastops, plaques de circuits impresos, pantalles electròniques, interruptors de pressió, termòstats i sensors, software i firmware, inclòs el software de restabliment, porta, frontissa de la porta i segells, altres segells, conjunt de bloqueig de la porta o perifèrics de plàstic com els dosificadors de detergent. Tingui en compte que algunes d'aquestes peces de recanvi només estan disponibles per als reparadors professionals, i que no totes les peces de recanvi són adients per a tots els models.

- Quant a la/les bombeta/es d'aquest producte i les de recanvi venudes per separat: aquestes bombetes estan destinades a suportar condicions físiques extremes als aparells domèstics, com ara la temperatura, la vibració o la humitat, o bé a donar informació sobre l'estat de funcionament de l'aparell. No estan destinades a utilitzar-se per a d'altres aplicacions ni són adequades per a la il·luminació d'estances domèstiques.

2.6 Eliminació



ADVERTÈNCIA!

Hi ha risc de lesions o asfíxia.

- Desconnecti l'aparell de la xarxa

elèctrica i del subministrament d'aigua.

- Talli el cable elèctric prop de l'aparell i llenci'l.
- Retiri el pestell de la porta per evitar que els nens o les mascotes

quedin atrapats al tambor.

- El rebuig d'aquest aparell s'ha de fer d'acord amb

els requisits de la normativa local respecte de residus d'aparells elèctrics i electrònics (WEEE/RAEE).

3. DESCRIPCIÓ DEL PRODUCTE

3.1 Característiques especials

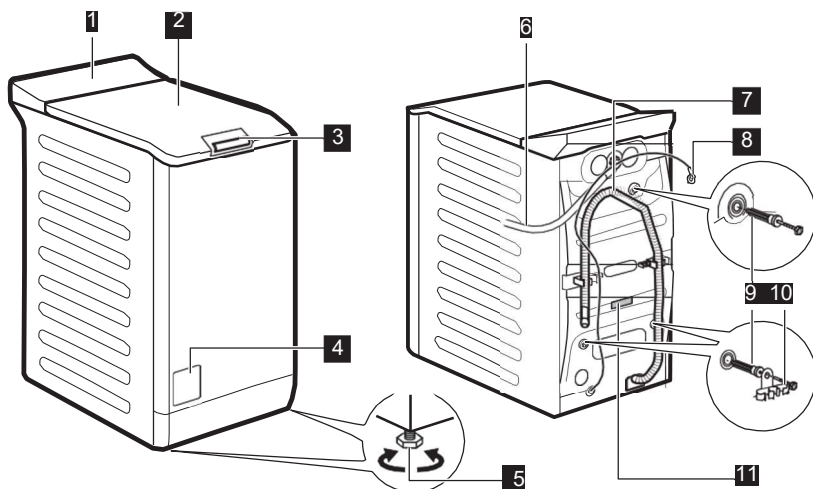
Aquesta nova rentadora compleix amb tots els requisits moderns per a un tractament efectiu de la roba amb baix consum d'aigua, energia i detergent, tenint cura dels teixits.

- Gràcies a l'opció **Soft Plus**, el suavitzant es distribueix de manera

uniforme a la bugada i penetra profundament a les fibres del teixit per aconseguir una suavitat perfecta.

- El **SensiCare System** ajusta automàticament la durada del programa segons la bugada del tambor per aconseguir resultats de rentat perfectes en el menor temps possible.

3.2 Descripció general de l'aparell



1 Panell de control

2 Tapa

3 Tirador de la tapa

4 Filtre de la bomba de desguàs

5 Potes per l'anivellament de l'aparell

6 Tub d'entrada

7 Tub de desguàs

8 Cable d'alimentació

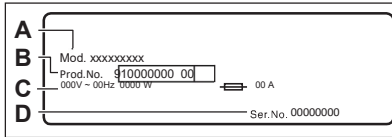
9 Passadors de transport

10 Suport de la mànega

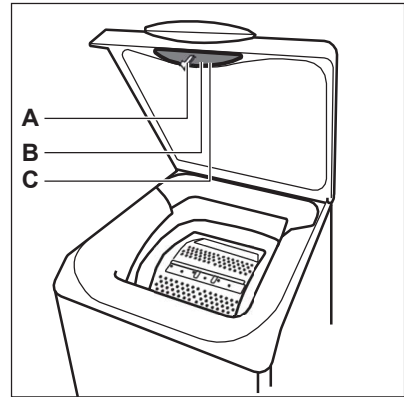
11 Placa de característiques

Informació per al registre del producte.

La **placa de característiques informa** del nom del model (A), del número del producte (B), de les classificacions elèctriques (C) i del número de sèrie (D).



La **placa de característiques informa** del nom del model (A), del número del producte (B) i del número de sèrie (C).



4. DADES TÈCNIQUES

Dimensions	Amplada / altura / fons	39,7 cm / 90,8 cm / 59,9
Connexió elèctrica	Voltatge	230 V
	Potència total	2200 W
	Fusible	10 A
	Freqüència	50 Hz
Nivell de protecció contra l'entrada de partícules sòlides i humitat assegurada per la coberta protectora, excepte quan l'equip de baixa tensió no té protecció contra la humitat.		IPX4
Pressió del subministrament d'aigua	Mínima	0,5 bars (0,05 MPa)
	Màxima	8 bars (0,8 MPa)
Subministrament d'aigua 1)		Aigua freda
Càrrega màxima	Cotó	7 kg
Velocitat de centrifugat	Velocitat màxima de centrifugat	1151 rpm

1) Connecti la mànega d'entrada d'aigua a una aixeta amb rosca de 3/4".

5. INSTAL·LACIÓ

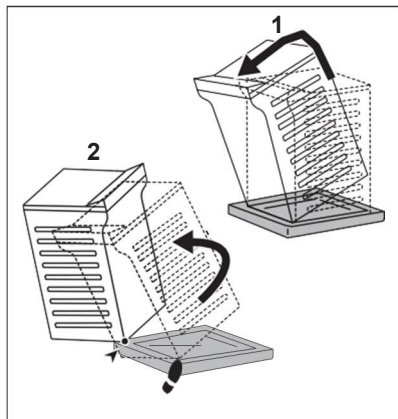


ADVERTÈNCIA!

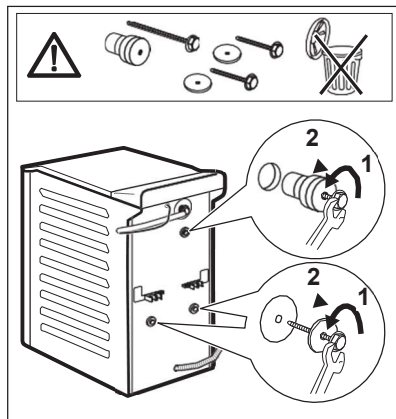
Consulti els apartats sobre seguretat.

5.1 Desembalatge i posicionament

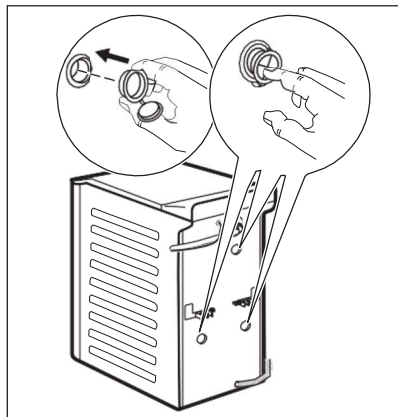
1.



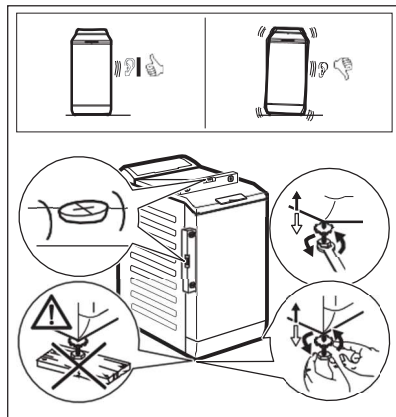
2.



3.



4.



Es recomana desar l'embalatge i els passadors de transport per a qualsevol transport futur de l'aparell.

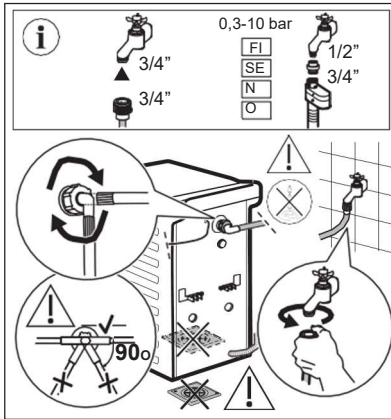
Ajusti correctament l'aparell per evitar vibracions, sorolls i el moviment de l'aparell quan està funcionant.



ADVERTÈNCIA!

No col·loqui cartró, fusta ni materials semblants sota les potes de l'aparell per ajustar el nivell.

5.2 La màniga d'entrada

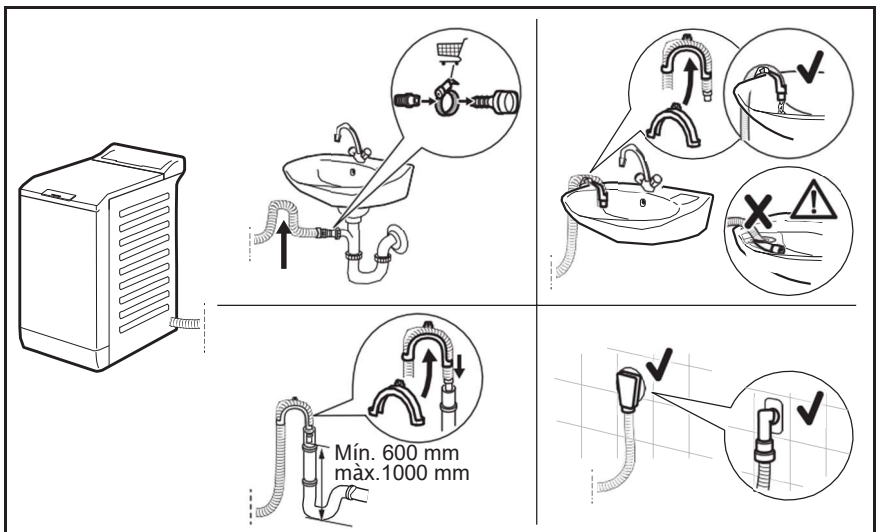


Els accessoris subministrats amb l'aparell poden variar segons el model.



Asseguri's que els tubs no estiguin danyats i que no hi hagi fuites dels acoblaments. No utilitzi cap tub d'extensió si la mànega d'entrada és massa curta. Posi's en contacte amb el servei tècnic per canviar el tub d'entrada.

5.3 Desguàs



El tub de descàrrega ha de romandre a una altura mínima de 600 mm i màxima de 1000 mm.

Pot estendre el tub de desguàs fins a un màxim de 4000 mm. Posi's en contacte amb el servei tècnic per a l'altre tub de desguàs i l'extensió.

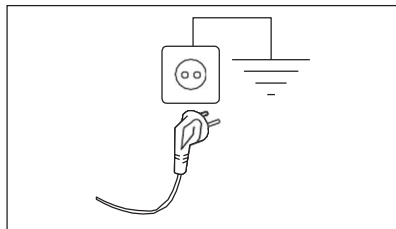
5.4 Connexió elèctrica

En finalitzar la instal·lació pot connectar l'endoll de la xarxa a la presa de corrent.

La placa de característiques i el capítol de "Dades tècniques" faciliten els valors elèctrics necessaris. Asseguri's que són compatibles amb la font d'alimentació de la xarxa.

Comprovi que la instal·lació elèctrica de la seva llar estigui preparada per suportar la potència màxima necessària tenint igualment en compte la resta d'electrodomèstics.

Connecti l'aparell a una presa de corrent amb connexió de terra



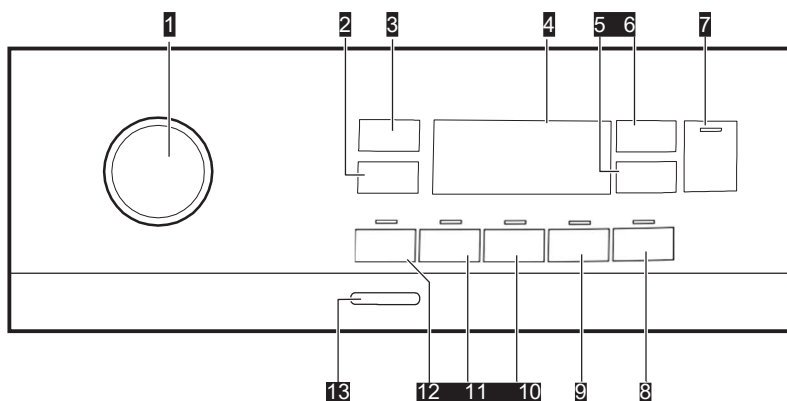
Un cop instal·lada la màquina, el cable de subministrament elèctric ha de quedar en una posició fàcilment accessible.

Per a qualsevol treball elèctric necessari per a la instal·lació d'aquest aparell, posi's en contacte amb el nostre servei tècnic autoritzat.

El fabricant declina qualsevol responsabilitat pels danys o les lesions que puguin produir-se si no es respecten les indicacions de seguretat anteriors.

6. TAULER DE COMANDAMENTS

6.1 Descripció del tauler de control



1 Selector de programes

2 Botó tàctil opcions de reducció de Centrif.

3 Botó tàctil Temp. °C

4 Pantalla

5 Botó tàctil Inici Diferit

6 Botó tàctil Time Manager

7 Inici/Pausa Botó tàctil ▶||

8 Botó tàctil Fàcil Planxa/Engomar

9 Botó tàctil Soft Plus

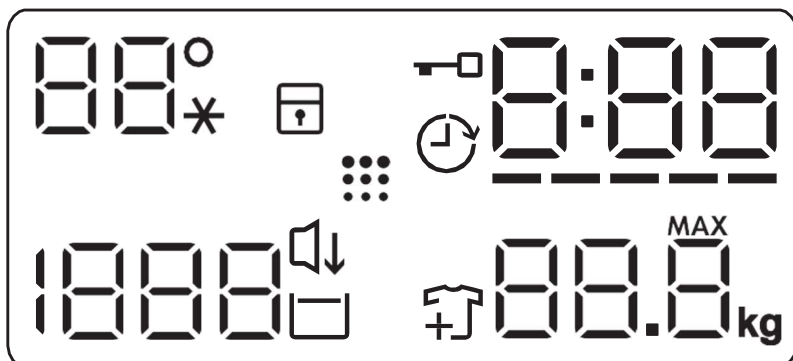
10 Botó tàctil "Extra Aclar./Enxag."




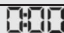






11 Botó tàctil Taques

12 Botó tàctil Pre-Rent.

13 Polsador On/Off

6.2 Pantalla



	L'àrea de temperatura: Indicador de temperatura Indicador d'aigua freda
	Indicador de bloqueig de seguretat per a nens.
	Indicador d'inici diferit.
	Indicador de tapa bloquejada.
	L'indicador digital pot mostrar: <ul style="list-style-type: none"> · Durada del programa (p. ex., 2:40). · Temps de retard (p. ex., 2h). · Fi de cicle (0:00). · Codi d'advertència (p. ex., E20).
_____	Indicador de nivell de barres de l'Administrador de temps.
	Indicador de pes màxim de la bugada.
	Indicador d'afegir roba. S'il·lumina durant l'inici de la fase de rentat, mentre l'usuari encara pot aturar l'aparell per afegir roba.
	Indicador de neteja del tambor.
	Indicador de Silenci.
	Indicador d'aigua al tambor.
	Àrea de centrifugat: Indicador de velocitat de centrifugat. Indicador de no centrifugat. La fase de centrifugat està apagada.

7. COMANDAMENT I

BOTONS

7.1 Introducció



Les opcions/funcions no estan disponibles en tots els programes de rentat. Consulti la compatibilitat entre opcions/funcions i programes de rentat al capítol "Taula de programes". Una opció/funció pot excloure una altra; en aquest cas l'aparell no permet ajustar les opcions/funcions incompatibles.

7.2 On/Off

Premi aquesta tecla durant uns segons per encendre o apagar l'aparell. S'emeten dos tons diferents quan s'encén o s'apaga l'aparell.

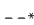
Atès que la funció d'espera apaga automàticament l'aparell passats uns minuts per reduir el consum d'energia, és possible que hagi d'encendre de nou l'aparell.

Per obtenir més informació, consulti l'apartat sobre l'espera al capítol "Us diari".

7.3 Temp. °C

Quan seleccioni un programa de rentat, l'aparell proposarà automàticament una temperatura predeterminada.


Premi aquesta tecla diverses vegades fins que aparegui la temperatura que desitgi a la pantalla.


Quan la pantalla mostra els indicadors , l'aparell no escalfa l'aigua.


7.4 Centrif.


Quan seleccioni un programa, l'aparell ajustarà automàticament la velocitat de centrifugat màxima permesa, excepte en el cas del programa Denim. Amb aquesta opció pot modificar la velocitat de centrifugat predeterminada.

Premi repetidament aquest botó per:

- **Reduir la velocitat de centrifugat.** La pantalla mostra únicament les velocitats de centrifugat disponibles per al programa seleccionat.
- Opcions addicionals de centrifugat **Centrifugat** . Seleccioni aquesta opció per desactivar totes les fases de centrifugat. L'aparell realitza únicament la fase de desguàs del programa de rentat seleccionat. Seleccioni aquesta opció per a teixits molt delicats. La fase d'esbandida utilitza més aigua per a alguns programes de rentat.


- Activi l'opció **Aigua al tambor** . El centrifugat final no es realitza. L'aigua de l'última esbandida no es descarrega perquè els teixits no s'arruguin. El programa de rentat acaba amb aigua al tambor.


La pantalla mostra l'indicador . La tapa roman bloquejada i el tambor gira regularment per reduir les arrugues. Ha de buidar l'aigua per desbloquejar la tapa.

Si prem el botó Inici/Pausa  l'aparell realitza la fase de centrifugat i drena l'aigua.





L'aparell desguassa automàticament després d'unes 18 hores.

- Activi l'opció . Les fases intermèdies i finals del centrifugat se suprimeixen i el programa finalitza amb aigua al tambor. Això ajuda a reduir les arrugues.

La pantalla mostra l'indicador . La tapa roman bloquejada. El tambor gira regularment per reduir les arrugues. Ha de buidar l'aigua per desbloquejar la tapa. Com que el programa és molt silenciós, es pot fer servir durant l'horari nocturn, en què hi ha disponibles tarifes d'electricitat més econòmiques.

En alguns programes, el procés d'esbandida es realitza amb més aigua.

Si prem el botó Inici/Pausa , l'aparell realitza únicament la fase de desguàs.


-  L'aparell desguassa automàticament després d'unes 18 hores.

7.5 Pre-Rent.

Amb aquesta opció pot afegir una fase de preentat a un programa de rentat.

S'encendrà l'indicador corresponent situat sobre la tecla tàctil.

- Faci servir aquesta opció per afegir una fase de preentat a 30 °C abans de la fase de rentat.
Es recomana fer servir aquesta opció en cas de roba molt bruta, especialment si conté sorra, pols, fang i altres partícules sòlides.


-  Aquestes opcions poden incrementar la durada del programa.


7.6 Taques

Premi aquesta tecla per afegir la fase de taques a un programa.

S'encendrà l'indicador corresponent situat sobre la tecla tàctil.

Utilitzi aquesta funció per a bugades amb taques difícils.


Quan seleccioni aquesta funció, col·loqui el llevataques al compartiment .

-  Aquesta opció incrementa la durada del programa. Aquesta opció no està disponible amb temperatures inferiors a 40 °C.

7.7 Extra Esban./Enxag. permanent

Amb aquesta opció pot afegir un procés d'esbandida al programa de rentat seleccionat.

Utilitzi aquesta opció amb persones al·lèrgiques als detergents i amb la pell sensible.


-  Aquesta opció incrementa la durada del programa.

L'indicador corresponent sobre la tecla tàctil s'il·lumina i roman encès durant els cicles següents fins que es desactiva l'opció.

7.8 Soft Plus permanent

Seleccioni aquesta opció per optimitzar la distribució del suavitzant i millorar la suavitat dels teixits.

Opció recomanada si utilitza suavitzant.

-  Aquesta opció incrementa la durada del programa.

L'indicador corresponent sobre el botó tàctil s'il·lumina i roman encès durant els cicles següents fins que es desactiva l'opció.

7.9 Fàcil Planxa/Engomar

L'aparell renta i centrifuga acuradament la bugada per evitar la formació d'arrugues.


L'aparell redueix la velocitat de centrifugat, utilitza més aigua i adapta la durada del programa al tipus de bugada.


S'encén l'indicador corresponent.

7.10 Inici Diferit

Amb aquesta opció pot retardar l'inici d'un programa a un horari més adient.

Premi el botó repetidament per seleccionar l'inici diferit que desitgi. El temps augmenta en intervals d'1 hora fins a 20 hores.

La pantalla mostra l'indicador  i el temps de retard seleccionat.

Després de prémer el botó Inici/Pausa , l'aparell inicia el compte enrere i la tapa es bloqueja.

7.11 Time Manager

Amb aquesta opció pot reduir la durada del programa en funció de la càrrega i el grau de brutícia.

En triar un programa de rentat, la pantalla indica la durada

predeterminada i ----- guions.

Premi el botó de Time Manager per reduir la durada del programa segons li calgui. La pantalla mostra la nova durada del programa i el nombre de guions es redueix en consonància:

----- per a una càrrega completa de peces amb brutícia normal.

----- cycle ràpid per a una càrrega completa de peces amb poca brutícia.

----- cycle molt ràpid per a una càrrega petita i amb poca brutícia (es recomana com a màxim mitja càrrega).

----- el cycle més curt per refrescar una petita quantitat de roba.

L'indicador Time Manager està disponible només amb els programes

indicador	Eco 40-60	Cotó	Sintètics
----- 1)	■	■	■
-----	■	■	■
----	■	■	■
---	■	■	■
--	■	■	■
-	■	■	■

1) Durada predeterminada per a tots els programes.


7.12 Inici/Pausa ▷||



Premi el botó Inici/Pausa ▷|| per començar, fer una pausa a l'aparell o interrompre un programa en curs.






8. PROGRAMES






8.1 Taula de programes

Programa Temperatura predeterminada Rang de temperatura	Velocitat de centrifugat de referència Rang de velocitats de centrifugat	Càrrega Màxima (Tipus de càrrega i nivell de brutícia)	Descripció del programa
Eco 40-60 40 °C 1)	1200 rpm (1200-400 rpm)	7 kg	Cotó blanc i cotó de colors que no destenyeixen. Peces amb brutícia normal. El consum d'energia disminueix i s'incrementa la durada del programa de rentat, garantint un bon resultat de rentat.
Cotó 40°C 90 °C - Fred	1200 rpm (1200-400 rpm)	7 kg	Cotó blanc i de color. Brutícia normal o intensa.

Programa Temperatura predeterminada Rang de temperatura	Velocitat de centrifugat de referència Rang de velocitats de centrifugat	Càrrega màxima (Tipus de càrrega i nivell de brutícia)	Descripció del programa
Sintètics 40 °C 60 °C - Fred	1200 rpm (1200- 400 rpm)	3 kg	Peces de teixits sintètics o barreges. Peces amb brutícia normal.
Delicats 30 °C 40 °C - Fred	1200 rpm (1200-400 rpm)	2 kg	Teixits delicats com acrílics, viscosa i mixtos que requereixen un rentat més suau. Poca brutícia i brutícia normal.
Ràpid 30 °C	800 rpm (800-400 rpm)	1,5 kg	Peces de teixits sintètics i barreges. Peces poc brutes i refrescar peces.
Esban./Enxag.	1200 rpm (1200-400 rpm)	7 kg	Tots els teixits, excepte llanes i teixits molt delicats. Programa per esbandir i centrifugar la bugada. Per defecte, la velocitat de centrifugat és la que s'utilitza als programes de cotó. Redueixi la velocitat de centrifugat segons el tipus de peces. Si cal, seleccioni l'opció Extra Esban./Enxag. per afegir esbandides. Amb una velocitat de centrifugat baixa, l'aparell fa un procés d'esbandida delicat i un centrifugat breu.
Centrif./ Drenar	1200 rpm (1200-400 rpm)	7 kg	Tots els teixits, excepte llanes i teixits delicats. Per centrifugar la roba i drenar l'aigua al tambor.
Anti-Al·lèrgia  60 °C	1200 rpm (1200- 400 rpm)	7 kg	Peces de cotó blanc. Aquest programa elimina els microorganismes gràcies a una fase de rentat en què la temperatura es manté per sobre dels 60 °C durant uns minuts. Això ajuda a eliminar gèrmens, bacteris, microorganismes i partícules. L'addició de vapor juntament amb una fase d'esbandida addicional garanteix l'eliminació correcta de les restes de detergent i de partícules de pol·len o al·lèrgèniques per adaptar-se a pells delicades i sensibles.
Anorak 40°C 60 °C - Fred	800 rpm (800- 400 rpm)	2 kg	Una sola manta sintètica, peces amb farciment, edredons, plomissols i peces similars.

Programa Temperatura predeterminada Rang de temperatura	Velocitat de centrifugat de referència Rang de velocitats de centrifugat	Càrrega Màxima (Tipus de càrrega i nivell de brutícia)	Descripció del programa
Seda  30 °C	800 rpm (800– 400 rpm)	0,5 kg	Programa especial per a peces de seda i sintètiques mixtes.
Llana  40°C 40 °C – Fred	1200 rpm (1200–400 rpm)	1 ka	Llana rentable a màquina. Llana i altres teixits per rentar a mà amb símbol «rentat a mà».2).
Sport 30 °C 40 °C – Fred	1200 rpm (1200–400 rpm)	3 kg	Roba esportiva mixta. Peces poc brutes o refrescar peces.





Programa Temperatura predeterminada Rang de temperatura	Velocitat de centri- fugat de referència Rang de velocitats de centrifugat	Càrrega màxi- ma	Descripció del programa (Tipus de càrrega i nivell de brutícia)
Outdoor  30 °C 40 °C – Fred	1200 rpm (1200–400 rpm)	2 kg3) 1 kg4)	<p data-bbox="575 375 924 470"> No utilitzi suavitzant i asseguri's que no queden restes de suavitzant al dosificador del detergent.</p> <p data-bbox="575 494 924 670">Peces esportives sintètiques. Aquest programa està dissenyat per rentar suaument peces esportives modernes d'intempèrie, i és igualment apte per a roba de gimnàs, bicicleta, córrer i similars. La càrrega de bugada recomanada és de 2 kg.</p> <p data-bbox="575 678 924 726">Roba impermeable, teixits impermeables i transpirables i peces que repel·leixen l'aigua.</p> <p data-bbox="575 726 924 869">Aquest programa també es pot fer servir com un cycle per renovar el repel·lent de l'aigua i està específicament adaptat per tractar peces amb revestiment hidrofòbic. Per realitzar aquest cycle i renovar la impermeabilitat, segueixi aquests passos:</p> <ul data-bbox="575 877 924 1077" style="list-style-type: none"> <li data-bbox="575 877 924 933">• Aboqui el detergent de rentar al compartiment . <li data-bbox="575 941 924 1045">• Aboqui un restaurador d'impermeabilitat especial per a teixits al compartiment del suavitzant . <li data-bbox="575 1053 924 1077">• Redueixi la càrrega de la bugada a 1 kg. <p data-bbox="575 1093 924 1316"> Per millorar l'acció de restauració de la impermeabilitat, assequi la roba en una assecadora de tambor amb el programa Outdoor (en cas que estigui disponible, i si l'etiqueta de la peça admet assecat en assecadora).</p>


Programa	OPCIONES Centrif.	---		Pre-Rent. 1)	Taques 2)	Extra Esban./Enxag.	Soft Plus	Fàcil Planxa/Engomar	Inici Diferit	Time Manager
Anti-Al·lèrgia 	■	■	■	■	■	■	■	■	■	
Anorak	■	■						■	■	
Seda	■	■							■	
Llana  	■	■	■						■	
Esport	■	■	■	■		■			■	
Outdoor 	■	■	■			■			■	
Denim	■	■	■	■		■	■	■	■	

1) Pre-Rentat i Taques no es poden seleccionar alhora.

2) Aquesta opció no està disponible amb temperatures inferiors a 40 °C.

Detergents adequats per als programes de rentat

Programa	Pols universal ¹⁾	Líquid universal	Líquid per a roba de color	Llanes delicades	Especial
Eco 40-60	▲	▲	▲	--	-
Cotó	▲	▲	▲	--	-
Sintètics	▲	▲	▲	--	-
Delicats	--	--	--	▲	▲
Ràpid	--	▲	▲	--	-
Anti-Al·lèrgia 	▲	▲	--	--	▲
Anorak	--	--	--	▲	▲
Seda 	--	--	--	▲	▲
Llana  	--	--	--	▲	▲
Esport	--	▲	▲	--	▲

Programa	Pols universal ¹⁾	Líquid universal	Líquid per a roba de color	Llanes delicades	Especial
Outdoor 	--	--	--	▲	▲
Denim	--	--	▲	▲	▲

1) A una temperatura superior a 60 °C es recomana l'ús de detergent en pols.

▲ = Recomanat

-- = No recomanat

8.2 Woolmark Apparel Care – Blau



El cicle de rentat de peces de llana d'aquesta rentadora ha estat aprovat per The Woolmark Company per al rentat de peces amb l'etiqueta "rentat a mà", sempre que les peces es rentin d'acord amb les instruccions indicades pel fabricant d'aquesta rentadora. Consulti l'etiqueta de la peça per a l'assecat i d'altres instruccions de la bugada. M1145
El símbol Woolmark és una marca de certificació a molts països.

9. AJUSTAMENTS

9.1 Senyals acústics

Aquest aparell té diferents senyals acústics:

- Activació de l'aparell (to curt especial).
- Desactivació de l'aparell (to curt especial).
- Es premen els botons (so de clic).
- Si es realitza una selecció no vàlida

- (3 sons curts).
- El programa finalitza (seqüència de

- sons durant uns 2 minuts).
- L'aparell té una avaria (seqüència de sons curts durant uns 5 minuts).

Per **desactivar / activar** els senyals acústics, triï un programa i premi els botons Pre-Rentat i Taques simultàniament durant 2 segons.



Tot i que es desactivin els senyals acústics, aquests continuaran activant-se en cas que l'aparell presenti una avaria.

9.2 Bloqueig de seguretat

Amb aquesta opció pot evitar que els nens juguin amb el panell de comandaments.
Per **activar o desactivar** aquesta opció,

mantingui pressionat el botó Fàcil

La pantalla mostrarà On/Off.



Planxa/Engomar fins que
s'encengui o s'apagui a la pantalla.



L'aparell utilitza aquesta opció per defecte després d'apagar-lo.

La funció de bloqueig de seguretat pot no estar disponible durant uns segons després d'encendre l'aparell.

10. ABANS DEL PRIMER ÚS

1. Asseguri's que hi ha electricitat i que la clau de l'aigua està oberta.
 2. Aboqui 2 litres d'aigua en el compartiment del detergent marcat amb .
- Aquesta acció activa el sistema de desguàs.
3. Aboqui una petita quantitat de detergent al compartiment marcat amb .

4. Seleccioni i iniciï un programa per a cotó a la temperatura més alta sense bugada al tambor.

D'aquesta manera s'eliminarà tota la brutícia que hi pugui haver al tambor i al tanc.

11. ÚS DIARI



ADVERTÈNCIA!

Consulteu els capítols sobre

Seguretat.

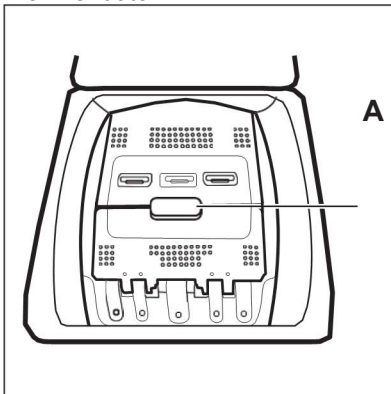
11.1 Posada en marxa de l'aparell

1. Connecti l'endoll a la presa de corrent.
2. Obri la clau de pas.
3. Premí la tecla On/Off per encendre l'aparell.

S'emet una breu melodia.

11.2 Carregar la bugada

1. Obri la tapa de l'aparell.
2. Premí el botó A.



El tambor s'obre automàticament.

3. Introdueixi les peces al tambor,

una a una.

4. Espolsi les peces abans de

col·locar-les a l'aparell.

Asseguri's de no introduir massa bugada al tambor.

5. Tanqui el tambor i la tapa.



PRECAUCIÓ!

Abans de tancar la tapa de l'aparell, asseguri's que el tambor està ben tancat.


11.3 Compartiments de detergent. Ús de detergent i additius

1. Dosifiqui detergents específics per a rentadora, el detergent i el suavitzant.

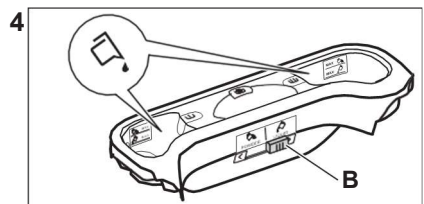
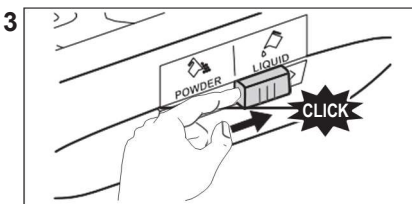
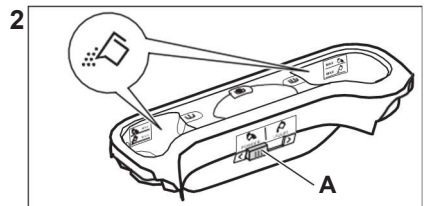
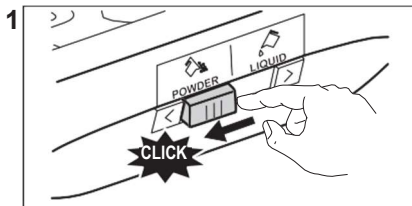
2. Posi el detergent i el suavitzant als compartiments adequats.



Segueixi sempre les instruccions que trobarà a l'envàs del producte del detergent.

	<p>Compartiment de detergent per a la fase de prerentat. Les marques MAX són els nivells màxims de la quantitat de detergent (líquid o en pols). Quan seleccioni un programa per a taques, afegeixi detergent (líquid o en pols).</p>
	<p>Compartiment de detergent per a la fase de rentat. Les marques MAX són els nivells màxims de la quantitat de detergent (líquid o en pols).</p>
	<p>Compartiment per a additius líquids (suavitzant, midó). La marca  és el nivell màxim per a la quantitat d'additius líquids.</p> <p>Tapa abatible per a detergent líquid o en pols.</p>

11.4 Detergent líquid o en pols



- Posició A per a detergent en pols (selecció de fàbrica).
- Posició B per a detergent líquid.

**Quan utilitzi detergent líquid:**

- No utilitzi detergents líquids gelatinosos ni gruixuts.
- No posi més líquid del nivell màxim.
- No seleccioni la funció d'Inici retardat.

11.5 Selecció d'un programa

1. Giri el selector fins al programa desitjat.

L'indicador de la tecla Inici/Pausa parpelleja.

La pantalla mostra la durada aproximada del programa.

2. Per canviar la temperatura o la velocitat de centrifugat, premi els botons corresponents.
3. Si ho desitja, pot seleccionar una o més opcions prement les tecles corresponents. Els indicadors corresponents s'encenen a la pantalla i la informació proporcionada canvia en conseqüència.



Quan la selecció **no és possible**, un senyal acústic avisa i la pantalla mostra **---**.

11.6 Iniciar un programa

Premi el botó Inici/Pausa per iniciar el programa. No es pot iniciar

el programa quan l'indicador del botó està apagat i no parpelleja (per exemple, el selector de programa està

en una posició incorrecta). L'indicador relacionat deixa de parpellejar i roman encès. El programa s'inicia i la tapa es bloqueja. La pantalla mostra l'indicador .



La bomba de drenatge pot operar poc abans que l'aparell s'ompli d'aigua.

11.7 Inici d'un programa amb l'inici diferit

1. Premi repetidament el botó Inici Diferit fins que la pantalla mostri el

temps diferit desitjat. La pantalla

mostra l'indicador .

2. Premi el botó Inici/Pausa . La tapa de l'aparell es bloqueja i comença el compte enrere de l'inici diferit. La

pantalla mostra l'indicador .

Quan es completa el compte enrere, el programa comença automàticament.

Cancel·lació de l'inici diferit un cop iniciat el compte enrere

Per cancel·lar l'inici diferit:

1. Premi el botó Inici/Pausa per aturar l'aparell. L'indicador

corresponent parpelleja.

2. Premi el botó Inici Diferit repetidament fins que es mostri la pantalla i l'indicador s'apagui.

3. Torni a prémer el botó Inici/Pausa per iniciar el programa immediatament.

Canvi de l'inici diferit un cop iniciat el compte enrere

Per canviar l'inici diferit:

1. Premi el botó Inici/Pausa per aturar l'aparell. L'indicador corresponent parpelleja.
2. Premi repetidament el botó Inici Diferit fins que la pantalla

mostrï el temps diferit desitjat.

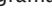
3. Torni a prémer el botó Inici/Pausa per començar el nou compte enrere.


11.8 Detecció de SensiCare Systemcarga

Després de prémer el botó Inici/Pausa

:



1. El SensiCare System comença a estimar el pes de la càrrega per calcular la durada real del

- programa. Durant aquesta fase, les barres  de Time Manager ubicades sota dels dígits de temps mostren una animació simple.
2. Transcorreguts uns 15-20 minuts, les barres de Time Manager desapareixen i es mostra la nova durada del cicle. L'aparell selecciona automàticament la durada del programa segons la càrrega per aconseguir resultats de rentat perfectes en el menor temps possible.

 SensiCare System no està disponible en tots els programes, per exemple, per a Llana, Esban./Enxag., Centrif. i programes amb cicles curts.

11.9 Interrupció d'un programa i modificació de les opcions


Quan el programa està en marxa podrà modificar **només algunes** opcions:

1. Premi la tecla Inici/Pausa . L'indicador corresponent parpelleja.
2. Canvii les opcions. La informació mostrada a la pantalla canvia en conseqüència.
3. Premi de nou la tecla Inici/Pausa .



El programa de rentat continua.

11.10 Cancel·lació d'un programa en curs

1. Premi el botó On/Off per cancel·lar el programa i apagar l'aparell.
2. Premi de nou el botó On/Off per encendre l'aparell.


 Si el SensiCare System ha acabat i s'ha iniciat l'ompliment de l'aigua, el nou programa comença **sense repetir la SensiCare System**. L'aigua i el detergent no es drenen per evitar el seu malbaratament.

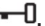
També hi ha una manera alternativa de cancel·lar:


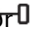
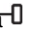

1. Giri el comandament de selecció a la posició  "Reset" (Restablir).
2. Espera 1 segon. La pantalla mostra .

Ara pot triar un nou programa de rentat.

11.11 Obertura de la tapa – Addició de peces


 Si la temperatura i el nivell de l'aigua del tambor són massa elevats i/o el tambor continua girant, no s'ha d'obrir la tapa.


Durant el procés d'un programa o de l'inici diferit, la tapa de l'aparell roman bloquejada. La pantalla mostra l'indicador .

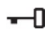
1. Premi el botó Inici/Pausa . L'indicador  comença a parpellejar.
2. Espera fins que l'indicador de bloqueig de la tapa  deixi de parpellejar i s'apagui. Obri la tapa de l'aparell i les portes del tambor. Afegeixi o retiri les peces que calgui. Tanqui la porta del tambor i la tapa. Premi el botó Inici/Pausa . El programa o l'inici diferit continuen.

11.12 Fi del programa.

Un cop finalitzat el programa, l'aparell s'atura automàticament.

Sonen els senyals acústics en cas d'estar activats. A la pantalla apareix .

L'indicador del botó Inici/Pausa  s'apaga.

La tapa es desbloqueja i l'indicador  s'apaga.

1. Premi el botó On/Off per apagar l'aparell.

Cinc minuts després de finalitzar el programa, la funció d'estalvi d'energia apaga automàticament l'aparell.



Quan es torna a encendre l'aparell, la pantalla mostra el final del programa anteriorment seleccionat. Giri el selector de programes per seleccionar un nou cicle.

2. Retiri la bugada de l'aparell.
3. Asseguri's que el tambor està totalment buit.
4. Deixi la tapa i el dipòsit de detergent lleugerament entreoberts per evitar la formació de floridura i

olors desagradables.

5. Tanqui la clau de pas.

11.13 Desguàs de l'aigua després del final del cicle

Si s'ha seleccionat un programa o

una opció que no buida l'aigua de l'última esbandida, el programa finalitza, però:

- L'àrea de temps mostra i la pantalla mostra la tapa bloquejada .
 - El tambor continua girant a intervals regulars per evitar que les peces s'arruguin.
 - La tapa roman bloquejada.
 - Ha de buidar l'aigua per obrir la tapa.
1. Si calgués, premi el botó Centrif. per reduir la velocitat de centrifugat suggerida per l'aparell.
 2. Premi el botó Inici/Pausa:
 - Si ha seleccionat Aigua en tambor , l'aparell desguassa i centrifuga.

12. CONSELLS



ADVERTÈNCIA!

Consulti els apartats sobre seguretat.

12.1 Introduir la bugada

- Divideixi la bugada en: roba blanca, roba de color, roba sintètica, peces

- Si ha seleccionat Silenci , l'aparell només desguassa.

L'indicador d'opció Aigua en tanc i desapareix.

3. Quan el programa finalitza i l'indicador de tapa bloquejada s'apaga, pot obrir la tapa.
4. Premi el botó On/Off durant uns segons per desactivar l'aparell.

11.14 Opció d'espera

La funció d'espera apaga automàticament l'aparell per reduir el consum d'energia quan:

- No s'utilitza l'aparell durant 5 minuts. Premi la tecla On/Off per encendre l'aparell de nou.
- 5 minuts després de finalitzar el

programa de rentat

Premi la tecla On/Off per encendre novament l'aparell.

La pantalla mostra el final de l'últim programa.

Giri el selector de programes per seleccionar un nou cicle.

Si gira el comandament fins a la posició

"Reset" , l'aparell s'apaga automàticament en 30 segons.



Si selecciona un programa o una opció que finalitza amb aigua al tambor, la funció d'espera **no desactiva** l'aparell per recordar-li que ha de drenar l'aigua.

- No renti juntes les peces blanques i

de color.

- Algunes peces de color poden destenyir en el primer rentat. Es recomana rentar-les per separat les primeres vegades.
- Doni la volta a aquelles peces que tinguin diverses capes, de llana i amb motius pintats.

delicades i peces de llana.

- Segueixi les instruccions de rentat que es troben a les etiquetes de les peces.

de taques
difícils amb un

- Pretractament resistents.

Tregui les taques amb un
detergent especial.

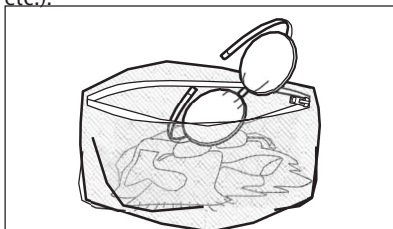
- Tingui cura amb les cortines. Tregui els ganxos i introduïu les cortines en una bossa per a rentadora o una funda de coixí.
- Una càrrega molt petita pot provocar problemes de desequilibri en la fase de centrifugat i comportar vibracions excessives. Si això passa:
 - a. Interrompi el programa i obri la porta (consulti el capítol "Ús

diari");

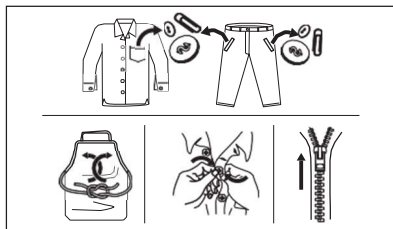
- b. redistribueix manualment la

càrrega perquè les peces estiguin espaiades de manera uniforme al tambor;

- c. premi el botó Inici/Pausa. La fase de centrifugació continua.
- Botoni les fundes de coixins i tanqui les cremalleres, els ganxos i els fermalls. Lligui les corretges, cordons, betes, cintes i qualsevol altre element solt.
 - No renti peces sense vores o estripades. Faci servir una bossa de rentadora per rentar les peces petites i delicades (p. ex. sostenidors amb cercols, cinturons, mitges, cordons, betes, etc.).



- Buidi les butxaques i desdoblí les peces.



12.2 Taques difícils

Per a algunes taques, l'aigua i el detergent no són suficients.

Abans d'introduir les peces a la rentadora es recomana tractar prèviament les taques.

Hi ha llevataques especials. Utilitzi el llevataques adient al tipus de taca i teixit que es tracti.

12.3 Tipus i quantitat de detergent

La tria del detergent i les quantitats adients no només afecten al

rendiment de rentat sinó que a més protegeixen l'entorn i eviten abocaments:

- Utilitzi només detergents i altres tractaments especialment fabricats per a rentadores: Primer, segueixi aquestes regles genèriques:
 - detergent en pols per a tot tipus de peces, llevat de les delicades. Són preferibles els detergents en pols amb lleixiu per a roba blanca i programes d'higiene.
 - Detergent líquid per a tot tipus de teixits o especial per a llana, preferiblement per a programes de rentat a baixa temperatura (60 °C màx.).
- La tria i la quantitat del detergent dependrà de: el tipus de teixit (delicats, llana, cotó, etc.), el color de la roba, la mida de la càrrega, el grau de brutícia, la temperatura de rentat i la duresa de l'aigua utilitzada.
- Segueixi les instruccions que trobarà a l'envàs dels detergents o d'altres tractaments sense superar el nivell màxim indicat (**MAX**).
- No barregi diferents tipus de detergents.
- Utilitzi menys detergent en els casos següents:
 - si la rentadora té poca càrrega
 - si la roba no està gaire bruta
 - si es genera una gran quantitat d'escuma durant el rentat.
- Quan utilitzi pods o càpsules de detergent, posi-les sempre dins del tambor, no al dispensador de detergent.

La manca de detergent pot provocar:

- resultats de rentat no satisfactoris,
- que la bugada es torni gris,
- peces greixoses,
- floridura en l'aparell.

L'excés de detergent pot provocar:

- escuma sabonosa,
- efecte de rentat reduït,
- esbandit inadequat,
- un major impacte per al medi ambient.

12.4 Consells ecològics

Tot seguit oferim alguns consells per estalviar aigua i energia i ajudar a protegir el medi ambient:

- **La roba que no estigui massa bruta** es pot rentar amb un programa **sense prerentat** per tal d'estalviar detergent, aigua i temps (i protegir el medi ambient).
- Carregar l'aparell a la **capacitat màxima indicada per a cada programa ajuda a reduir el consum d'energia i aigua.**
- Amb un tractament previ adequat és possible eliminar taques i brutícia moderada, de manera que

la roba es pugui rentar a menys temperatura.

- Per fer servir la quantitat correcta de detergent, consulti la quantitat recomanada pel fabricant del detergent i comprovi la duresa de l'aigua del seu sistema domèstic.

Consulti la "Duresa de l'aigua".

- Seleccioni la **velocitat màxima de centrifugat possible** per al programa de rentat seleccionat **abans d'assecar la seva roba en una assecadora.** D'aquesta manera estalviarà energia durant l'assecat!

12.5 Duresa de l'aigua

Si la duresa de l'aigua de la seva zona és alta o moderada, es recomana fer servir un descalcificador d'aigua per a rentadores. En aquelles zones en què la duresa de l'aigua sigui baixa, no cal utilitzar cap descalcificador.

Posi's en contacte amb les autoritats corresponents per conèixer la duresa de l'aigua de la seva zona.

Utilitzi la quantitat correcta de

descalcificador. Segueixi les instruccions que trobarà a l'envàs del producte.

13. MANTENIMENT I NETEJA



ADVERTÈNCIA!
Consulti els apartats sobre seguretat.

13.1 Programa de neteja periòdica

La neteja periòdica ajuda a allargar la vida útil del seu aparell.

Després de cada cicle, mantingui la porta i el dosificador de detergent lleugerament entreoberts perquè circuli l'aire i s'assequi la humitat de l'interior de l'aparell; això evitarà la floridura i les olors.

Si l'aparell no s'ha d'utilitzar durant molt de temps: tanqui l'aixeta de l'aigua i desendolli l'aparell.

Programa indicatiu de neteja periòdica:

Descalcificació	Dos cops l'any
Rentat de manteniment	Un cop al mes
Neteja de la junta de la tapa	Cada dos mesos
Neteja del tambor	Cada dos mesos
Neteja del dosificador de detergent	Cada dos mesos
Neteja del filtre de la bomba de desguàs	Dos cops l'any

Els paràgrafs següents expliquen com ha de netejar cada element.

13.2 Eliminació d'objectes estranys



Asseguri's que les butxaques estiguin buides i que tots els elements solts estiguin lligats abans d'iniciar el cicle. Consulti la "Càrrega de la bugada" a "Consells".

Retiri qualsevol objecte estrany (clips metàl·lics, botons, monedes, etc.) que pugui trobar als filtres o al tambor. Consulti els paràgrafs "Neteja del tambor", "Neteja de la bomba de desguàs" i "Neteja del filtre del tub d'entrada i el filtre de la vàlvula". Si cal, posi's en contacte amb el servei tècnic.

13.3 Neteja de l'exterior

Netegi l'aparell només amb aigua temperada i un sabó suau. Assequi completament totes les superfícies. No utilitzi ni fregalls ni cap altre material que pugui ratllar la superfície de l'aparell.



PRECAUCIÓ!
No utilitzi alcohol, dissolvents ni altres productes químics.



PRECAUCIÓ!
No netegi les superfícies metàl·liques amb detergents a base de clor.

13.4 Descalcificació



Si la duresa de l'aigua de la seva zona és alta o moderada, es recomana fer servir un descalcificador d'aigua per a rentadores.

Examinei periòdicament el tambor per

Els detergents normals contenen ja desca
recom Neteja del tub Dos cops l'any
també d'entrada i el fil-
desca tre de la vàlvula

Segueixi sempre les instruccions que trobarà en l'envàs del producte.



13.5 Rentat de manteniment

L'ús repetit i prolongat de programes a baixa temperatura pot provocar dipòsits de detergent, restes de pelussa o l'acumulació de bacteris a l'interior del tambor i el tanc. Això podria provocar males olors i la formació de floridura. Per eliminar aquests dipòsits i netejar la part interior de l'aparell, realitzi un rentat de manteniment periòdicament (com a mínim un cop al mes):

Consulti el capítol sobre la neteja del tambor.



13.6 Netejar el tambor

Examinei regularment el tambor per evitar dipòsits no desitjats.

Els dipòsits d'òxid al tambor es poden produir a causa de l'oxidació d'un cos estrany durant el procés de rentat o perquè l'aigua de l'aixeta conté ferro.


Netegi el tambor amb productes especials per a acer inoxidable.

Segueixi sempre les instruccions que trobi a l'envàs del producte. No netegi el tambor amb productes de descalcificació àcids; no fregui productes que continguin clor, ferro o llana d'acer.



Per a una neteja completa:

1. Retiri tota la roba del tambor.
2. Faci un programa Cotó amb la temperatura més alta.
3. Afegeixi una petita quantitat de detergent en pols al tambor buit per esbandir els residus que puguin quedar.

- i** Ocasionalment, al final d'un cicle, la pantalla pot mostrar la icona : és una recomanació per fer la "neteja del tambor". Un cop feta la neteja del tambor, la icona desapareix.

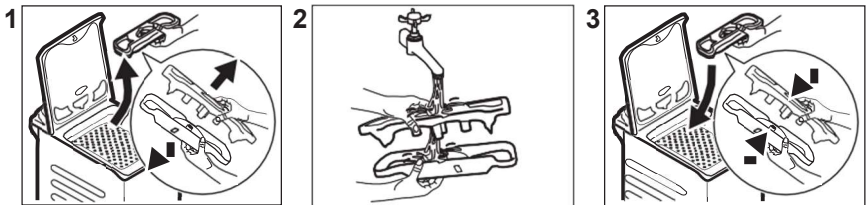
interna. Neteji-la quan sigui necessari amb un agent netejador d'amoniac en crema sense fregar la superfície de la junta.

- i** Segueixi sempre les instruccions que trobarà a l'envàs del producte.

13.7 Junta de la tapa

Examini regularment el segellat i elimini tots els objectes de la part

13.8 Neteja del dosificador de detergent



13.9 Neteja del filtre de desguàs

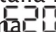


ADVERTÈNCIA!

- Desendolli l'aparell de

Examini periòdicament el filtre de desguàs i assegurí's que estigui net.

Netegi la bomba de desguàs si:

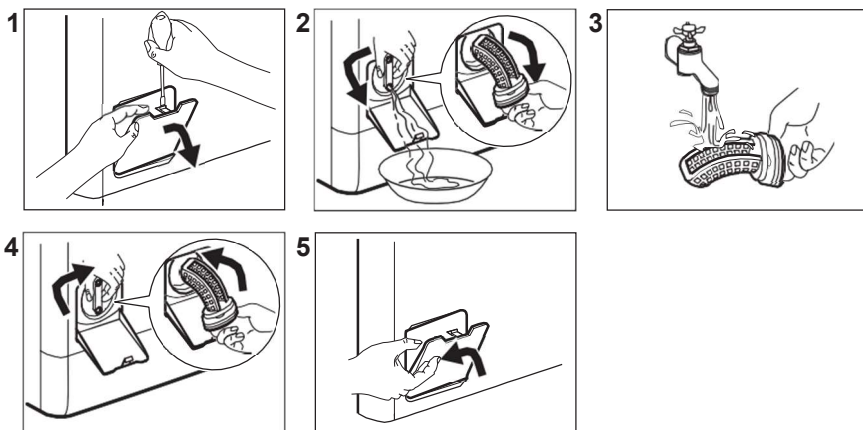
- L'aparell no desguassa.
- El tambor no gira.
- L'aparell fa sorolls estranys a causa del bloqueig de la bomba.
- La pantalla mostra el codi d'alarma 

la presa de xarxa.

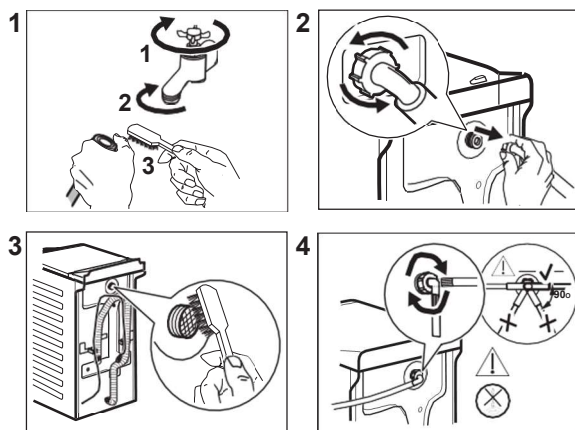
- No extregui el filtre mentre l'aparell estigui en funcionament.
- No netegi la bomba si l'aigua de l'aparell està calent. Esperí que l'aigua es refredi.

Tingui sempre a mà un drap per assecar l'aigua que es vessi en extreure el filtre.

Segueixi aquests passos per netejar la bomba:



13.10 Neteja del tub d'entrada i del filtre de la vàlvula



13.11 Desguàs d'emergència

Si l'aparell no pot desguassar, realitzi el mateix procediment descrit a l'apartat "Neteja de la bomba de desguàs". Neteji la bomba si fos necessari.

Quan es desguassa amb el procediment de drenatge d'emergència, cal activar de nou el sistema de desguàs:

1. Vessi 2 litres d'aigua en el


compartiment de rentat principal del dosificador de detergent.

2. Iniciï el programa per desguassar.

13.12 Mesures anticongelació

Si l'aparell està instal·lat en una zona on la temperatura pot arribar a valors de 0 °C o inferiors, retiri l'aigua restant del tub d'entrada i de la bomba de desguàs.

1. Desdoli l'aparell de la presa de xarxa.
2. Tanqui la clau de pas.
3. Col·loqui els dos extrems del tub d'entrada en un recipient i deixi que surti l'aigua.
4. Buidi la bomba de descàrrega. Consulti el procediment de desguàs d'emergència.

5. Quan la bomba estigui buida, col·loqui de nou la mànega. 

ADVERTÈNCIA!

Asseguri's que la temperatura és superior a 0 °C abans de fer servir novament l'aparell.

El fabricant no es fa responsable dels danys derivats de les baixes temperatures.

14. SOLUCIÓ DE PROBLEMES

**ADVERTÈNCIA!**

Consulti els apartats sobre seguretat.

14.1 Codis d'alarma i possibles fallades

L'aparell no s'engega o s'atura durant el seu funcionament. En primer lloc, intenti buscar una solució al problema (consulti les taules).

**ADVERTÈNCIA!**

Desendolli l'aparell abans de fer qualsevol comprovació.

Amb alguns problemes, la pantalla mostra un codi

d'alarma i pot ser que el botó Inici/Pausa  parpellegi contínuament:

Problema	Possible solució
E L'aparell no carrega aigua correctament.	<ul style="list-style-type: none"> • Comprovi que l'aixeta estigui oberta. • Asseguri's que la pressió del subministrament d'aigua no és massa baixa. Per a aquesta informació, posi's en contacte amb l'empresa local de subministrament d'aigua. • Comprovi que l'aixeta no estigui obstruïda. • Comprovi que la mànega d'entrada no estigui doblegada, danyada ni retorçada. • Comprovi que la mànega d'entrada d'aigua estigui connectada correctament. • Comprovi que el filtre de la mànega d'entrada i el filtre de la vàlvula no estiguin obstruïts. Consulti "Manteniment i neteja".

<p>E20 L'aparell no desguassa.</p>	<ul style="list-style-type: none"> • Comprovi que el desguàs no estigui obstruït. • Comprovi que la mànega de desguàs no estigui doblegada ni retorçada. • Comprovi que el filtre de desguàs no estigui obstruït. Netegi el filtre si fos necessari. Consulti "Manteniment i neteja". • Comprovi que la mànega de desguàs estigui connectada correctament. • Seleccioni el programa de descàrrega si opta per un programa sense fase de desguàs. • Seleccioni el programa de descàrrega si opta per una opció que acaba amb aigua al tanc.
<p>E91 Fallada interna. No hi ha comunicació entre els elements electrònics de l'aparell.</p>	<ul style="list-style-type: none"> • El programa no ha acabat correctament o l'aparell s'ha apagat massa aviat. Apagui i encengui l'aparell. • Si el codi d'alarma torna a aparèixer, posi's en contacte amb el servei tècnic.
<p>E90 El corrent elèctric és inestable.</p>	<ul style="list-style-type: none"> • Esperï fins que el corrent elèctric s'estabilitzi.
<p>EFO El dispositiu contra inundació s'ha activat.</p>	<ul style="list-style-type: none"> • Desconnecti l'aparell i tanqui l'aixeta. Posi's en contacte amb el servei tècnic autoritzat.

Si la pantalla mostra altres codis d'alarma, apagui i encengui l'aparell. Si el problema continua, posi's en contacte amb el servei tècnic.

En cas que hi hagi algun problema amb la rentadora, consulti la taula següent per examinar les possibles solucions.

Problema	Possible solució
<p>El programa no s'inicia.</p>	<ul style="list-style-type: none"> • Comprovi que l'endoll estigui connectat a la presa de corrent. • Comprovi que la tapa de l'aparell i la porta del tambor estiguin tancades. • Comprovi que no hi hagi cap fusible danyat a la caixa de fusibles. • Asseguri's d'haver premut Inici/Pausa . • Si s'ha seleccionat l'inici diferit, cancel·li la selecció o esperï fins al final del compte enrere. • Desactivi la funció de bloqueig de seguretat per a nens si està activada. • Comprovi la posició del comandament en el programa seleccionat.
<p>L'aparell s'omple d'aigua i desguassa immediatament.</p>	<ul style="list-style-type: none"> • Comprovi que la mànega de desguàs estigui en la posició correcta. És possible que la mànega estigui massa baixa. Consulti les "Instruccions d'instal·lació".

Problema	Possible solució
La fase de centrifugat no funciona o el cicle de rentat dura més del normal.	<ul style="list-style-type: none"> · Seleccioni el programa de centrifugat. · Comprovi que el filtre de desguàs no estigui obstruït. Netegi el filtre si fos necessari. Consulti l'apartat de "Manteniment i neteja". · Afegeixi manualment les peces de roba al tanc i iniciï de nou la fase de centrifugat. Aquest problema es pot deure a problemes d'equilibri.
Hi ha aigua al terra.	<ul style="list-style-type: none"> · Comprovi que els acoblaments dels tubs d'aigua estiguin ben collats i que no hi hagi fuites d'aigua. · Comprovi que la mànega d'entrada d'aigua i la mànega de desguàs no estiguin danyades. · Asseguri's d'utilitzar el detergent adequat i la quantitat correcta.
No es pot obrir la tapa de l'aparell.	<ul style="list-style-type: none"> · Comprovi que no s'ha seleccionat un programa de rentat que acabi amb aigua al tanc. · Comprovi que el programa de rentat ha finalitzat. · Seleccioni el programa de descàrrega o centrifugat si hi ha aigua al tambor. · Comprovi que l'aparell rep electricitat. · Aquest problema pot ser degut a una fallada de l'aparell. Posi's en contacte amb el servei tècnic
L'aparell fa un soroll estrany i vibra.	<ul style="list-style-type: none"> · Comprovi que l'aparell estigui correctament anivellat. Consulti les "Instruccions d'instal·lació". · Comprovi que s'hagi retirat l'embalatge i els passadors de transport. Consulti les "Instruccions d'instal·lació". · Afegeixi més bugada al tambor. És possible que la càrrega sigui massa petita.
La durada del programa augmenta o disminueix durant l'execució del programa.	<ul style="list-style-type: none"> · El SensiCare System pot ajustar la durada del programa en funció del tipus i el volum de la càrrega de la bugada. Consulti "Detecció de càrrega SensiCare System" al capítol "Ús diari".
Els resultats de rentat no són satisfactoris.	<ul style="list-style-type: none"> · Augmenti la quantitat de detergent o utilitzi'n un altre. · Utilitzi productes especials per eliminar les taques difícils abans de rentar la bugada. · Asseguri's de seleccionar la temperatura correcta.
Massa escuma al tambor durant el cicle de rentat.	<ul style="list-style-type: none"> · Redueixi la quantitat de detergent.
Després del cicle de rentat, hi ha restes de detergent dins del dosificador.	<ul style="list-style-type: none"> · Comprovi que la comporta està en la posició correcta. · Comprovi que fa servir el dosificador de detergent segons les indicacions d'aquest manual de l'usuari.

Un cop finalitzada la revisió, encengui l'aparell. El programa continuarà a partir del punt en què s'hagi interromput.

Si el problema es torna a produir, posi's en contacte amb el servei tècnic. Les dades que ha de facilitar al servei tècnic es troben a la placa de característiques.

15. VALORS DE CONSUM

15.1 Introducció



Consulti l'enllaç www.theenergylabel.eu per informar-se sobre l'etiqueta energètica.



El codi QR de l'etiqueta energètica subministrada amb l'aparell proporciona un enllaç web a la informació relacionada amb el rendiment de l'aparell a la base de dades d'EU EPREL. Desi l'etiqueta energètica com a referència juntament amb el manual d'usuari i la resta de documents facilitats amb aquest aparell.

També pot consultar aquesta informació a EPREL accedint a l'enllaç <https://eprel.ec.europa.eu> i al nom del model i el número de producte que es troba a la placa de característiques de l'aparell. Consulti el capítol "Descripció del producte" per saber on es troba la placa de característiques.

15.2 Llegenda

kg	Càrrega de la bugada	h:mm	Durada del programa
kWh	Consum d'energia	°C	Temperatura a la bugaderia
Litres	Consum d'aigua	rpm	Velocitat de centrifugat
%	Humitat restant en finalitzar la fase de centrifugat. Com més alta és la velocitat de gir, més fort és el soroll i més baixa és la humitat restant.		



Els valors i la durada del programa poden variar en funció de les diferents condicions (temperatura ambient, temperatura i pressió de l'aigua, mida de la càrrega i tipus de roba o tensió d'alimentació) i de si es modifica la selecció predeterminada d'un programa.

15.3 Segons el Reglament de la Comissió UE 2019/2023

Eco 40-60 Programa	kg	kWh	Litres	h:mm	%	°C	rpm 1)
Càrrega	7	1160	50	3:25	53	48	1151
Mitja càrrega	3,5	0630	39	2:40	53	41	1151
Un quart de la	2	0400	32	2:40	55	29	1151

1) Velocitat de centrifugat màxima.

Consum d'energia en modes diferents

Apagat (W)	Espera (W)	Inici retardat (W)
0,48	0,48	4,00

El temps per al mode Apagat/Espera és de 15 minuts com a màxim.

15.4 Programes comuns



Aquests valors són només indicatius.

Programa	kg	kWh	Litres	h:mm	%	°C	rpm 1)
Cotó2) 90 °C	7	2,60	85	3:25	53	85	1200
Cotó 60°C	7	1,85	85	3:25	53	55	1200
Cotó3) 20 °C	7	0,40	85	2:45	53	20	1200
Sintètics 40 °C	3	0,65	55	2:10	35	40	1200
Delicats4) 30 °C	2	0,35	50	1:00	35	30	1200
Llana 30 °C	1	0,20	35	1:10	30	30	1200

1) Indicador de referència de la velocitat de gir.

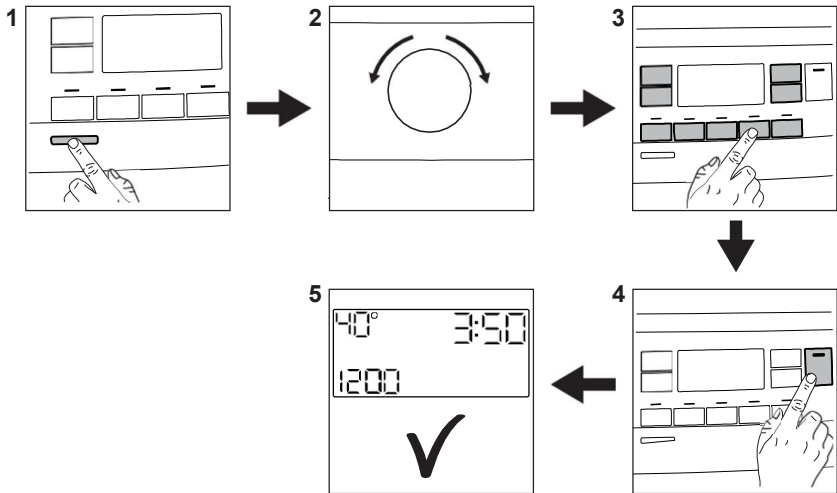
2) Adequat per al rentat de teixits molt bruts.

3) Adequat per al rentat de roba de cotó lleugerament bruta.

4) També funciona com un cicle de rentat ràpid per a roba lleugerament bruta.

16. GUIA RÀPIDA

16.1 Ús diari



Connecti l'endoll a la presa de corrent.

Obri la clau de pas.

Carregui la roba.

Posi el detergent i la resta de tractaments al compartiment corresponent del dosificador del detergent.

1. Premí el botó **On/Off** per encendre l'aparell. Giri el selector per ajustar el programa que desitgi.

2. Seleccióni les opcions disponibles amb les teclades adequades (1). Per iniciar el programa, premí el botó

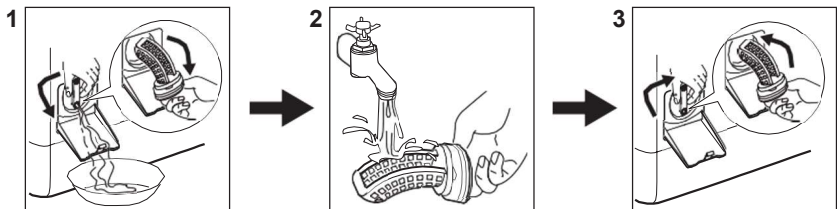
Inici/Pausa  (2).

3. S'inicia l'aparell.

Al final del programa, retiri la bugada.





Premí el botó **On/Off** per apagar l'aparell.

16.2 Neteja del filtre de la bomba de desguàs



Netegi el filtre periòdicament i sempre que aparegui el codi d'alarma **E20** a la pantalla.


16.3 Programes


Programes	Càrreg	Descripció del producte
Eco 40-60	7 kg	Cotó blanc i de color. Peces amb brutícia normal.
Cotó	7 kg	Cotó blanc i de color.
Sintètics	3 kg	Peces de teixits sintètics o barreges.
Delicats	2 kg	Teixits delicats com acrílics, viscosa i polièster.
Ràpid	1,5 kg	Teixits sintètics i mixtos. Peces poc brutes i peces per refrescar.
Esbandid/Enxag.	7 kg	Tots els teixits, excepte llanes i teixits molt delicats. Programa per esbandir i centrifugar.
Centrif./Drenar	7 kg	Tots els teixits, excepte llanes i teixits molt delicats. Programa per centrifugar i descarregar l'aigua.
 Anti-AI · lèrgia	7 kg	Peces de cotó blanc. Aquest programa ajuda a eliminar gèrmens i bacteris.
Anorak	2 kg	Una manta, cobrellit o edredó sintètics rentables.
 Seda	0,5 kg	Programa especial per peces de seda i sintètiques mixtes.
 Llana	1 kg	Llana rentable a màquina, llana rentable a mà i delicats.
Esport	3 kg	Roba esportiva.
 Outdoor	2 kg ¹⁾ 1 kg ²⁾	Roba esportiva moderna d'intempèrie.
Denim	2 kg	Roba vaquera.

1) Programa de rentat.

2) Programa de rentat i fase d'impermeabilització.

17. ASPECTES MEDIAMBIENTALS

Recicli els materials amb el símbol  . Rebutgi el material d'embalatge en els contenidors adequats per al seu reciclatge. Ajudi a protegir el medi ambient i la salut pública, així com a reciclar residus d'aparells elèctrics i electrònics. No llenci els aparells

marcats amb el símbol  amb els residus domèstics. Porti el producte al seu punt de reciclatge local o posi's en contacte amb la seva oficina municipal.

www.electrolux.com/shop



135998580-A-

